

MOTEUR ZIGBEE 3.0 - COMMANDE SELF-E

INSTRUCTIONS DE SECURITE

MISE EN GARDE : INSTRUCTIONS IMPORTANTES DE SECURITE

Il est important pour la sécurité des personnes de suivre ces instructions.

Une mauvaise installation peut conduire à des blessures grave. Conserver ces instructions.

- Ne pas laisser les enfants jouer avec les dispositifs de commande fixes.
- Tenir la télécommande hors de portée des enfants.
Cet appareil peut être utilisé par des enfants âgés d'au moins 8 ans et par des personnes ayant des capacités physiques, sensorielles ou mentales réduites ou dénuées d'expérience ou de connaissance, s'ils (si elles) sont correctement surveillé(e)s ou si des instructions relatives à l'utilisation de l'appareil en toute sécurité leur ont été données et si les risques encourus ont été appréhendés. Les enfants ne doivent pas jouer avec l'appareil. Le nettoyage et l'entretien par l'utilisateur ne doivent pas être effectués par des enfants sans surveillance.

MISE EN GARDE : La motorisation doit être déconnectée de sa source d'alimentation durant le nettoyage, la maintenance et lors du remplacement des pièces. Avant installation, enlever et mettre hors service tout ce qui n'est pas nécessaire au fonctionnement motorisé.

- Ce moteur doit être installé et réglé par un installateur qualifié auquel ces instructions sont dédiées.
- Surveiller le volet pendant qu'il est en mouvement et éloigner les personnes jusqu'à ce qu'il soit complètement fermé.
- Les dispositifs de commande fixes doivent être installés visiblement.
- Un dispositif de coupure omnipolaire approprié doit être installé en amont dans l'installation électrique selon les règles de câblage.
- Le couple et la durée de fonctionnement doivent être compatibles avec les caractéristiques du produit porteur.

- Pour tous les composants non fournis et nécessaires au bon fonctionnement de la motorisation, veuillez vous référer au catalogue.

- Si la motorisation est utilisée en extérieur, installer le câble dans un conduit résistant aux UV, par exemple sous goulotte. Le câble d'alimentation ne peut pas être remplacé. Si le câble est endommagé, il convient de mettre l'appareil au rebut.

- L'organe de manœuvre d'un interrupteur sans verrouillage doit être en vue directe de la partie entraînée, mais éloigné des parties mobiles. Il doit être installé à une hauteur minimal de 1,5 m et ne doit pas être accessible au public.

- Celui-ci doit être installé avec vue sur le tablier, à distance des parties mobiles, de préférence à une hauteur de moins de 1,30 m conformément au règlement national concernant les personnes handicapées.

- Installer l'organe de manœuvre du dispositif de dépannage manuel à une hauteur inférieure à 1,80 m.

- Vérifier fréquemment l'installation pour déceler tous signes d'usure ou de détérioration des câbles.

Ne pas utiliser l'appareil si une réparation ou un réglage sont nécessaires.

- Pour les fermetures qui peuvent être manoeuvrées hors de vue du tablier, l'utilisateur doit prendre les mesures nécessaires pour empêcher toute manoeuvre de la fermeture pendant les opérations d'entretien (nettoyage des vitres).

Lpa ≤ 70 dB(A)



RISQUE DE DYSFONCTIONNEMENT
NE PAS FAIRE DE RESET AUX FILS
NE PAS APPUYER SUR LES BOUTONS
DE LA TÉLÉCOMMANDE
TANT QUE LE VOLET ASSOCIÉ
N'EST PAS ALIMENTÉ

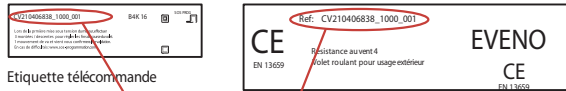
Comment régler le volet roulant ?

ETAPES

- 1 Rechercher la télécommande
- 2 Brancher le moteur
- 3 Vérifier le sens de rotation
- 4a Valider le réglage des fins de course (Cas de butées mécaniques)
- 4b Valider le réglage des fins de course (Cas de butées virtuelles)

1 > Rechercher la télécommande

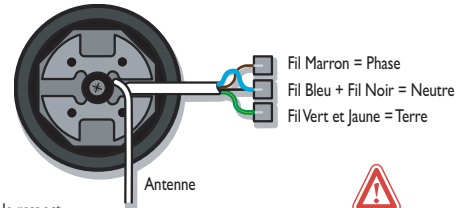
Rechercher les références de la télécommande correspondante au volet. Les références se trouvent sur l'étiquette au dos de la télécommande du volet ainsi que sur l'étiquette de la lame finale.



Etiquette télécommande

CV210406838_1000_00

2 > Brancher le moteur

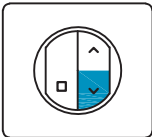


Branchement à réaliser dans le respect de la norme NF C15-100

Brancher le Fil Bleu avec le Fil Noir

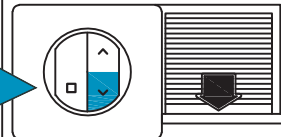
3 > Vérifier le sens de rotation

Appuyer sur le bouton Descente **une seule fois** pour vérifier le sens de rotation

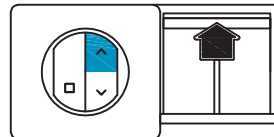


Si le sens de rotation est inversé voir résoudre les problèmes au verso

4a > Valider le réglage des fins de course en cas de butées mécaniques



a) Appuyer sur le bouton Descente et laisser le volet s'arrêter de lui-même



b) Appuyer sur le bouton Montée et laisser le volet s'arrêter de lui-même

REPETER 3 FOIS
cette opération
Descente et Montée

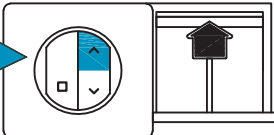


Le volet fait un mouvement

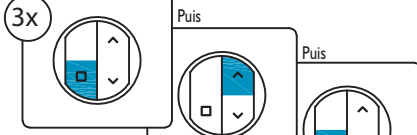
Le volet est réglé

4b > Valider le réglage des fins de course en cas de butées virtuelles

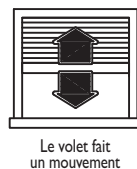
Pour la butée virtuelle haute



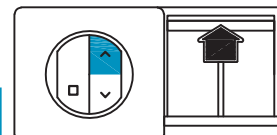
a) Appuyer sur le bouton Montée et stopper le volet à la position voulue



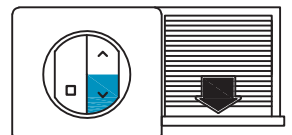
b) Donner 3 impulsions sur le bouton Stop puis 1 impulsion sur le bouton Montée et enfin 1 impulsion sur le bouton Stop



Le volet fait un mouvement

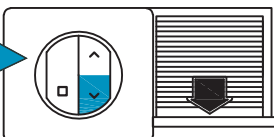


e) Appuyer sur le bouton Montée et laisser le volet s'arrêter de lui-même

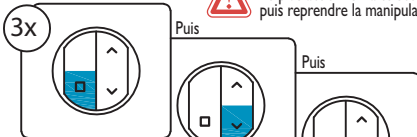


f) Appuyer sur le bouton Descente et laisser le volet s'arrêter de lui-même

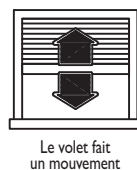
Pour la butée virtuelle basse



c) Appuyer sur le bouton Descente et stopper le volet à la position voulue



d) Donner 3 impulsions sur le bouton Stop puis 1 impulsion sur le bouton Descente et enfin 1 impulsion sur le bouton Stop



Le volet fait un mouvement



Le volet fait un mouvement

Le volet est réglé

⚠ Après 3 impulsions sur le bouton Stop, si le volet monte, ne plus actionner la télécommande pendant 10 secondes puis reprendre la manipulation depuis le début

⚠ Après 3 impulsions sur le bouton Stop, si le volet descend, ne plus actionner la télécommande pendant 10 secondes puis reprendre la manipulation depuis le début

Solutionner les problèmes

Mon volet ne tourne pas dans le bon sens ▶ **Etape A + B + 4 «Régler les fins de courses»**

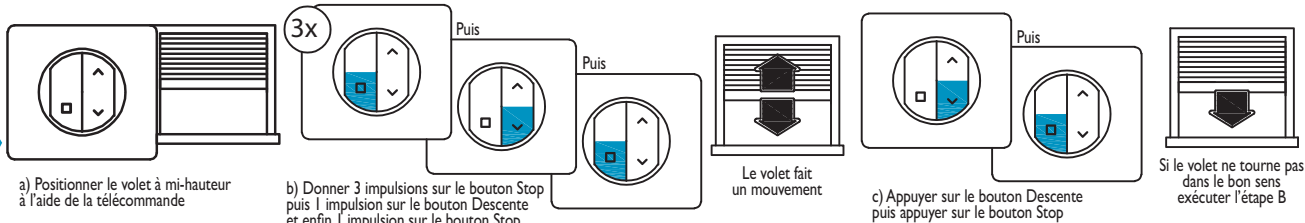
Je souhaite dissocier une télécommande Self-e de mon volet ▶ **Etape D**

Mon volet ne s'arrête pas au bon endroit ▶ **Etape A + 4 «Régler les fins de courses»**

Mon volet ne fonctionne plus avec sa télécommande ▶ **Etape E**

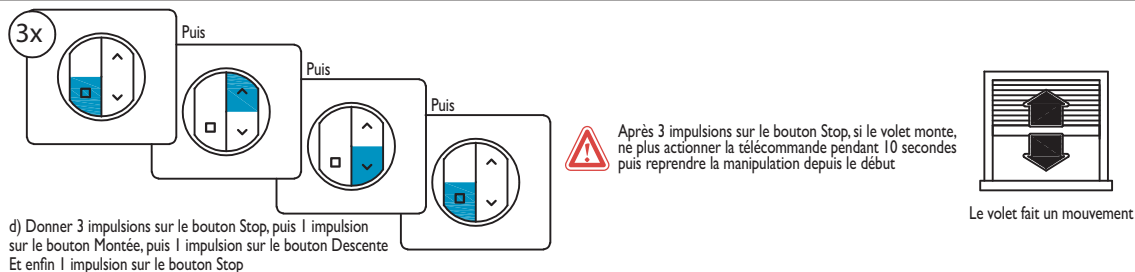
Je souhaite ajouter une télécommande Self-e à mon volet ▶ **Etape C**

Etape A Supprimer les fins de course

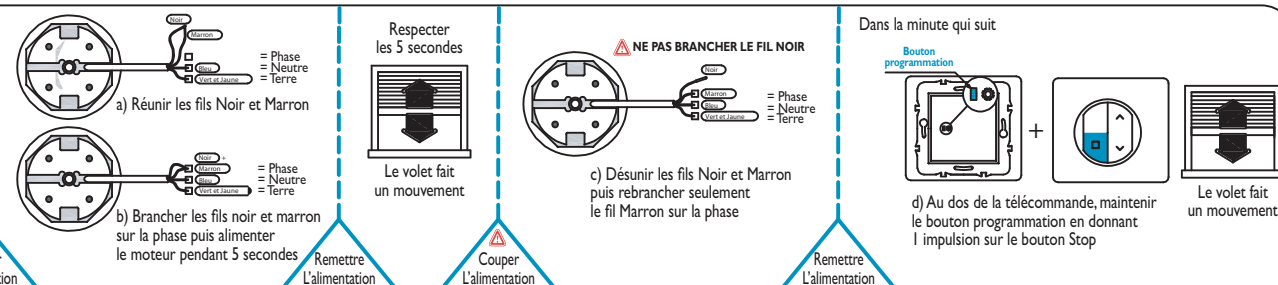


⚠ Après 3 impulsions sur le bouton Stop, si le volet descend, ne plus actionner la télécommande pendant 10 secondes puis reprendre la manipulation depuis le début

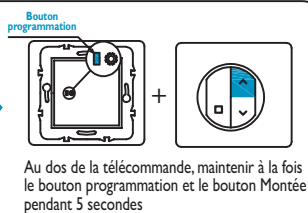
Etape B Inverser le sens de rotation



Etape C Ajouter une commande supplémentaire



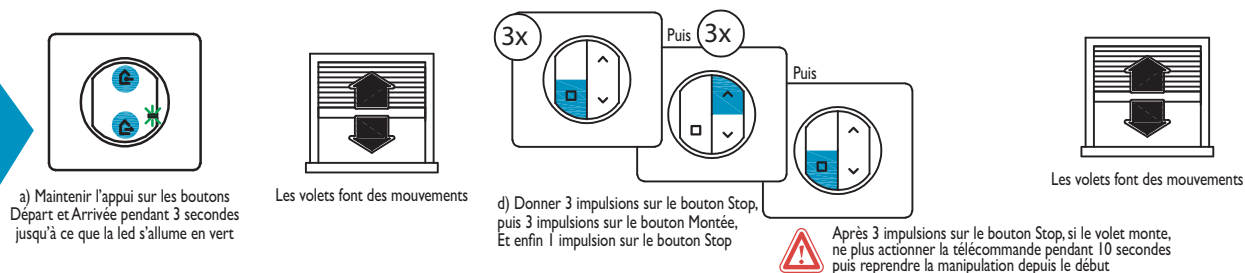
Etape D Reseter un point de commande



Etape E Mon volet ne fonctionne plus avec sa télécommande

- Vérifier l'alimentation du volet (boîte de dérivation et disjoncteur), pas de groupe électrogène.
- Vérifier que la télécommande utilisée est bien celle du volet (voir étape 1).
- Vérifier l'absence de vis dans les coulisses.
- Vérifier que la largeur de dos de coulisses est identique en haut et en bas.
- Vérifier que les coulisses sont dans le même alignement que le tablier.
- Si l'alimentation du volet est vérifiée suivez l'étape C.
- Si le problème persiste, contactez le vendeur.

Ajouter 1 volet dans 1 réseau géré par 1 prise Home + Control Legrand



Stella Advanced Technology 377 Rue des Cyprès 74300 Thyez
230 V, 50 Hz, 16 tr/min, 4 min, IP44
MOT-PX1**Z06 90 W, 6 N.m
MOT-PX1**Z10 120 W, 10 N.m
MOT-PX1**Z20 160 W, 20 N.m
MOT-PX1**Z30 240 W, 30 N.m

* Caractère générique



FR

Cet appareil, ses accessoires, piles et cordons se recyclent

À DÉPOSER EN MAGASIN

À DÉPOSER EN DÉCHÈTERIE



Points de collecte sur www.quefairedemesdechets.fr



Vous rencontrez un problème? Consultez SOS programmation www.sos-programmation.com



En cas de besoin appelez le ALLO EYENO

0 800 560 006 Service & appel gratuits